

## Daten zum Wortschatz von 20 – 25 Monate alten Kindern

Waldemar v. Suchodoletz

Version vom 19.01.2010

Die frühe lexikalische Entwicklung von deutschsprachig aufwachsenden Kindern wurde bislang erst an einzelnen Kindern oder anhand relativ kleiner Kindergruppen dokumentiert. Im Rahmen der Entwicklung des Elternfragebogens SBE-2-KT wurde der Wortschatz in einer großen Stichprobe von 20 – 25 Monate alten Kindern erhoben. Die so gewonnenen Daten könnten für spätere Studien als Bezugsgröße von Bedeutung sein. Es erscheint deshalb sinnvoll, sie allgemein zugänglich zu machen.

**Die Worthäufigkeit wurde auf der Basis von 683 Elternfragebögen von einsprachig deutsch aufwachsenden Kindern berechnet. Die Kinder waren beim Ausfüllen des Bogens 20 – 25 Monaten alt. Der Fragebogen enthielt 406 alterstypische Wörter.**

### **Wortliste mit alterstypischen Wörtern**

Um eine Liste mit Wörtern, die für zweijährige Kinder alterstypisch sind, zu erstellen, wurde Eltern von 23 – 25 Monate alten Kindern eine Liste, die aus 712 häufig vorkommenden Wörtern bestand, zugeschickt. Die Wortliste war unter Nutzung von Grundwortschatztabelle zusammengestellt worden (u.a. Bockrath & Hubertus 2008). Die Eltern sollten ankreuzen, welche Wörter ihr Kind schon spricht. Sie hatten die Möglichkeit, Wörter zu ergänzen. 60 Bögen kamen ausgefüllt zurück. Andere Eltern erhielten Bögen, in die sie alle Wörter, die ihr Kind spricht, eintragen sollten. 34 Eltern schickten diese Listen zurück. Aus diesen Listen wurde eine Gesamtliste erstellt, aus der alle Wörter gestrichen wurden, die 1) von weniger als 25 % der Kinder benutzt wurden, 2) in einzelnen Regionen unterschiedlich sind (z. B. Semmel/Brötchen) und 3) die von der Jahreszeit (z. B. Osterhase) bzw. der spezifischen Erfahrung des Kindes (z. B. Garage) abhängig sind. Es verblieben 406 Wörter, die dann in den Elternfragebogen aufgenommen wurden. Diese **Wortliste mit den 406 Wörtern** finden Sie in **Anlage 1a**. Die Häufigkeit der einzelnen Wortarten in dieser Wortliste geht aus der folgenden Tabelle hervor. Aus **Anlage 1b** ist die Zuordnung der einzelnen Wörter zu ersehen.

## Wortarten in der Wortliste mit 406 Wörtern

	Häufigkeit	Prozent
Nomen	241	59,4
Verben	89	21,9
Adjektive	35	8,6
Präpositionen	15	3,7
Adverbien	10	2,5
Pronomen	6	1,5
Bindewörter	4	1,0
Interjektionen	4	1,0
Fragewörter	1	0,2
Artikel	1	0,2
Gesamt	406	100

## Datenerhebung

1.386 Eltern, deren Kinder 20 – 25 Monate alt waren, wurde mit einem Anschreiben ein Elternfragebogen mit 406 Wörtern zugeschickt. Die Eltern sollten ankreuzen, welches Wort ihr Kind schon spricht. Die Adressen wurden den Melderegistern von Gemeinden in Bayern entnommen. Nicht angeschrieben wurden Eltern von Zwillingen und von Kindern, bei denen aufgrund des Namens ein mehrsprachiges Aufwachsen anzunehmen war. Die Rücklaufquote betrug 58 %. Nach Ausschluss von Bögen mehrsprachig aufwachsender Kinder und der zu spät zurückgekommenen bzw. nicht auswertbaren Bögen verblieben zur Auswertung 683 Bögen.

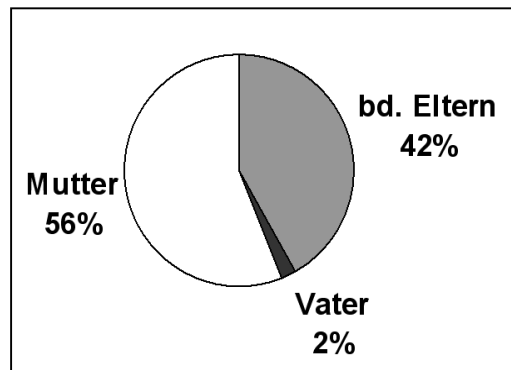
### Stichprobe

verschickt	1391
nicht zustellbar	-5
<b>angekommen</b>	<b>1386 (= 100 % )</b>
<b>zurück gekommen</b>	<b>808 (Rücklauf 58,3 % )</b>
verspätet zurückgekommen	-28
nicht auswertbar	-7
mehrsprachig	-90
<b>Bögen von 20 – 25 Monate alten Kindern</b>	<b><u>683</u></b>

Die Fragebögen waren überwiegend durch die Mutter (56 % ) oder beide Eltern (42 % ) ausgefüllt worden.

### Wer hat den Fragebogen ausgefüllt?

	Häufigkeit	Prozent
Mutter	373	55,7
Vater	14	2,1
beide	283	42,2
Gesamt	670	100,0
Fehlend	13	
Gesamt	683	

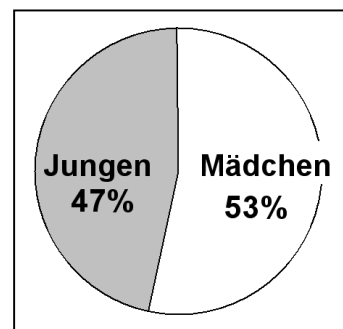


### Kindergruppe

In der Stichprobe waren etwas mehr Jungen (53,5 %) als Mädchen (46,5 %) enthalten. Die Gruppe der 25 Monate alten Kinder war mit 31 Kindern gegenüber den anderen Altersgruppen (95 – 161 Kinder pro Monat) relativ klein, so dass die Angaben zu dieser Altersgruppe weniger zuverlässig sind.

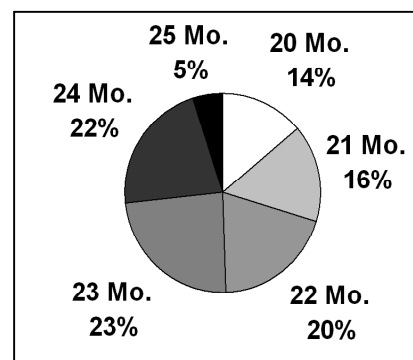
### Geschlechtsverteilung

		N	Prozent
Gültig	<b>Junge</b>	363	<b>53,5 %</b>
	<b>Mädchen</b>	316	<b>46,5 %</b>
	Gesamt	679	100,0 %
	Fehlend	4	
Gesamt		683	



### Alter in Monaten

Alter (Monate)	N	Prozent
20	95	13,9
21	106	15,5
22	139	20,4
23	161	23,6
24	151	22,1
25	31	4,5
Gesamt	683	100,0



## Wortschatzentwicklung

Zwischen dem 20. und 25. Lebensmonat trat fast eine Verdopplung des Wortschatzes ein. Im Durchschnitt stieg der Wortschatz pro Monat um 12 %. Im Alter von 23 und 24 Monaten hatten, wie zu erwarten, 12 – 13 % der Kinder einen Wortschatz unter 50. Diese Kinder sind als Late Talkers einzustufen. Unter den 20 – 22 Monate alten Kinder war der Prozentsatz von Kindern mit einem Wortschatz unter 50 deutlich höher.

**Das Kriterium „Wortschatz unter 50“ zur Falldefinition für Late Talkers ist nur in der Alterstufe von 23 – 24 Monate alten Kindern gültig.**

### *Altersabhängigkeit des Wortschatzes*

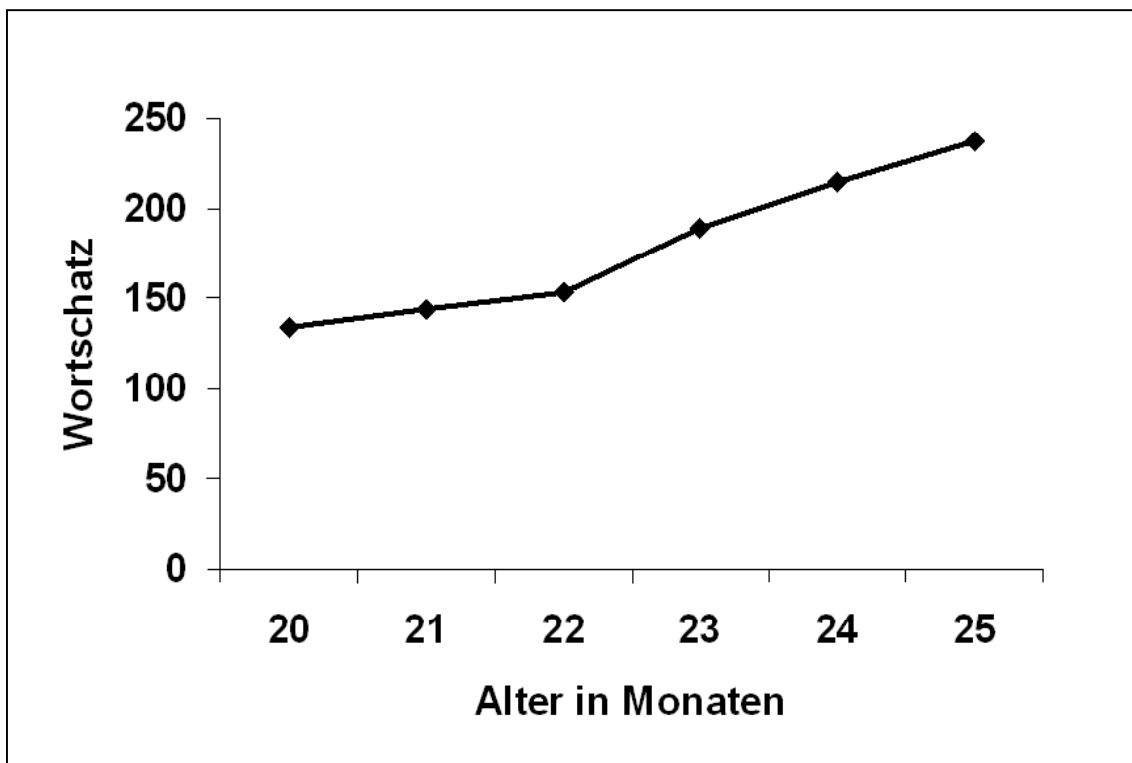
(bei 406 Wörtern im Elternbogen)

Alter in Monaten (20-25 Monate)	N	Mittelwert	SD	Minimum	Maximum
20	95	134	111	4	406
21	106	144	117	1	406
22	139	153	107	0	406
23	161	189	109	3	406
24	151	214	119	4	406
25	31	237	124	21	406

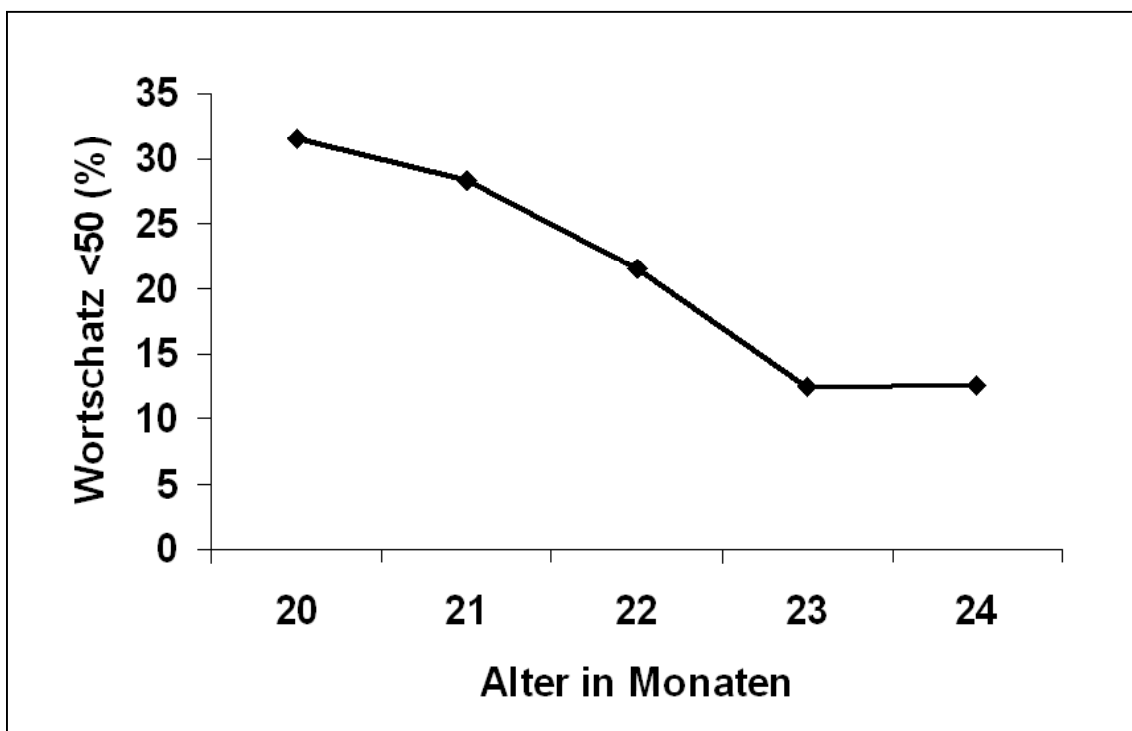
### *Zunahme des Wortschatzes vom 20. – 25. Lebensmonat*

Monat	N	Häufigkeit der Kinder mit einem Wortschatz <50 (Prozent)	Wortschatz	Wortschatzzunahme gegenüber dem Vormonat	
				Anzahl der Wörter	Zunahme in Prozent
20	95	31,6	134	---	---
21	106	28,3	144	+10	+7,5 %
22	139	21,6	153	+9	+6,3 %
23	161	12,4	189	+36	+23,5 %
24	151	12,6	214	+25	+13,2 %
(25)	31	(3,2)	237	+23	+10,7 %

*Wortschatzzunahme*



*Häufigkeit eines Wortschatzes unter 50 (in Prozent)*



## Häufigkeit der Verwendung der einzelnen Wörter

### *Häufigkeit der Verwendung in Abhängigkeit vom Alter*

Die prozentuale Anzahl der Kinder, die ein Wort bereits erworben haben, variiert je nach Wort zwischen 7,9 % (Park) und 99,6 % (Mama).

Die prozentuale Anzahl der Kinder, die das Wort benutzen, finden Sie für die einzelnen Altersmonate und für die Gesamtgruppe für jedes einzelne Wort in **Anlage 2**, a) alphabetisch und b) nach Häufigkeit sortiert.

### *Häufigkeit der Verwendung in Abhängigkeit vom Geschlecht*

Im Durchschnitt werden die Wörter von 39,2 % der Jungen und 47,5 % der Mädchen, d.h., von 8,3 % mehr Mädchen als Jungen benutzt.

### **Unterschiede in der prozentuale Anzahl der Kinder, die ein Wort bereits erworben haben, zwischen Jungen und Mädchen**

Häufigkeit der Benutzung (in Prozent)	Minimum	Maximum	Mittelwert	Standardabweichung
Mädchen	10,4	100,0	47,5	19,9
Jungen	5,8	99,2	39,2	18,6

Folgende 12 Wörter werden besonders häufig von Jungen benutzt (in absteigender Reihenfolge): Hammer, Bagger, Traktor, Polizei, Hubschrauber, Leiter, Eisenbahn, Nagel, unter, Hemd, Dach, Zeitung

Folgende 12 Wörter werden besonders häufig von Mädchen benutzt (in absteigender Reihenfolge): Kleid, Puppe, Kette, Mädchen, Kinder, Hase, klatschen, Schnecke, Blume, Telefon, kuscheln,

Die Unterschiede in der Worthäufigkeit zwischen Jungen und Mädchen, aufgeschlüsselt für jedes einzelne Wort, finden Sie in **Anlage 3**, a) alphabetisch und b) nach Häufigkeit sortiert.

### ***Durchschnittliche Zunahme der prozentualen Häufigkeit der Benutzung der Wörter vom 20. – 25. Lebensmonat***

Einzelne Wörter werden besonders oft zwischen dem 20. und 25. Lebensmonat erworben. Im Durchschnitt nimmt in diesem Altersintervall die prozentuale Häufigkeit, mit der die Wörter von den Kindern gesprochen werden, um 25,4 % zu.

**Durchschnittliche Zunahme der prozentualen Häufigkeit der Benutzung der Wörter vom 20. – 25. Lebensmonat**

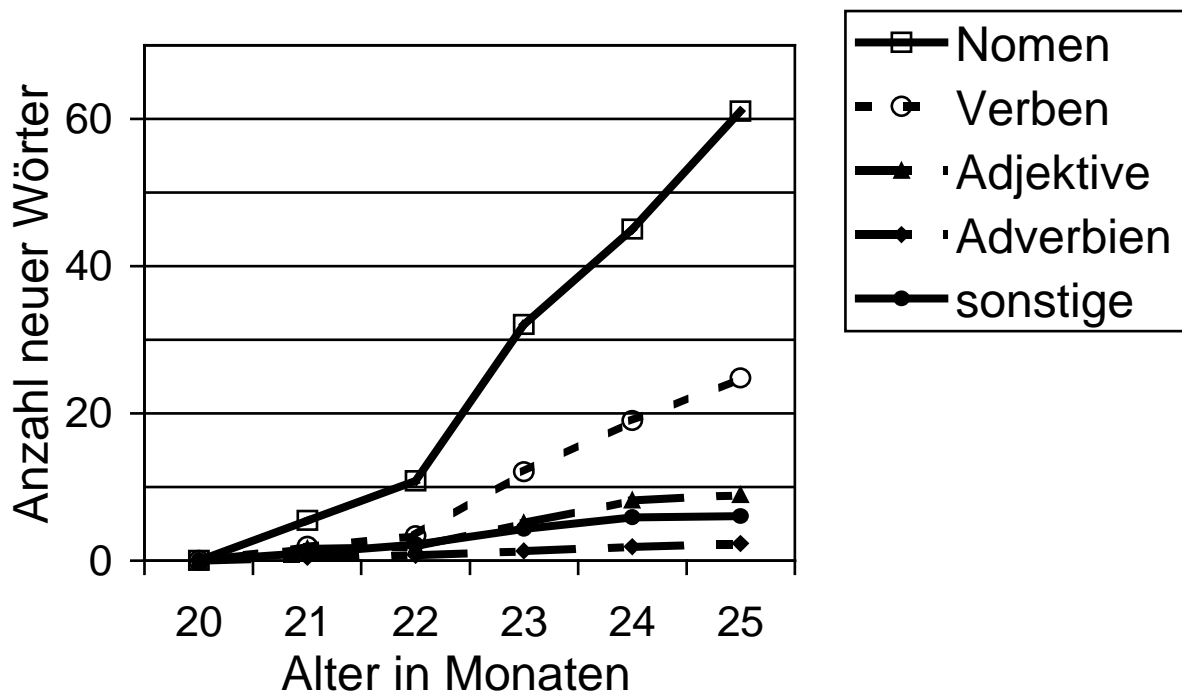
Minimum	Maximum	Mittelwert	Standardabweichung
-3,3	50,8	25,4	7,7

Angaben über die Zunahme der Häufigkeit der Benutzung der einzelnen Wörter, aufgeschlüsselt nach Monatsschritten, finden Sie in **Anlage 4**, a) alphabetisch und b) nach der Höhe der Zunahme sortiert.

**Zunahme des Wortschatzes in den einzelnen Wortkategorien**

Vom 20. bis zum 25. Lebensmonat nimmt insbesondere die Anzahl der Nomen und Verben deutlich zu. Der prozentuale Anteil der Nomen am Wortschatz aber vermindert sich geringfügig (von 65 % im 20. Lebensmonat auf 62 % im 25. Lebensmonat).

*Zunahme des Wortschatzes pro Wortschatzkategorie*



*Prozentualer Anteil der Wortkategorien am Wortschatz in Abhängigkeit von Alter*

